



POZOR



- Ochranná třída I: Zařízení má uzemnění: Zemnicí drát (žlutá / zelená) musí být zapojen do označené svorky



- Toto zařízení by mělo být instalováno pouze v místnostech, kde není možný kontakt s vodou



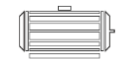
- Zařízení je vhodné pro montáž na běžně hořlavé povrchy



- Funkce reverzace



- Záruka na motor 15 let
Záruka na ventilátor 2 roky



- Spotřeba ve W podle rychlosti motoru



- Otáčky za minutu

Nº  MAD 4 |     15-31-56W |  85-130-185

UPOZORNĚNÍ ■ ČESKY ■

OBECNÉ INSTALAČNÍ INSTRUKCE

BEZPEČNOSTNÍ UPOZORNĚNÍ:

- 1- Pro úspěšnou instalaci si nejprve přečtete celý návod a projděte si všechny nákresy.
- 2- Abyste se vyvarovali možnému zásahu elektrickým proudem, před samotnou instalací ventilátoru odpojte proud vypnutím jističe v rozvaděči a vypnutím souvisejících vypínačů. Všechna vedení musí být v souladu s celostátními a místními bezpečnostními předpisy pro elektrická zařízení. Pokud nemáte zkušenosti s elektroinstalacemi, kontaktujte kvalifikovaného elektrikáře, osobu, která vám pomůže zkontrolovat podpůrnou sílu stropu a provést potřebné elektroinstalace.
- 3- Ujistěte se, že vybrané umístění instalace neumožní kontakt rotujících lopatek s žádnými dalšími objekty. Lopatky musí být alespoň ve výšce 2,3 m nad úrovní podlahy.
- 4- Pokud možno namontujte stropní ventilátor k instalační krabici. Instalační krabice musí být vhodná k podpoře váhy pohybujícího se ventilátoru. Je potřeba instalační krabice, jež je certifikována pro podporu ventilátoru. Krabice se nesmí otáčet, nesmí být uvolněná. **NEPOUŽÍVEJTE PLASTOVÉ INSTALAČNÍ KRABICE.** Instalace do betonového stropu by měla být
- 5- Lopatky by měly být připevněny až poté, co byl na své místo zavěšen kryt motoru. Z důvodu ochrany by měl kryt motoru zůstat zabalen až do chvíle, kdy jej budete instalovat. Instalujete-li více než jeden ventilátor, ujistěte se, že vzájemně nemícháte lopatky.
- 6- Po provedení elektrického zapojení by měly být laněné vodiče otočeny směrem vzhůru a opatrně zatlačeny do instalační krabice. Vodiče by měly být odděleny – zemnicí vodič a uzemňovací vodič zařízení na jedné straně montážní krabice a vodič pod proudem na druhé straně.
- 7- Nákresy elektroinstalace jsou pouze názorné. Osvětlovací tělesa, jež nejsou součástí balení, by měla být certifikována a měla by být nainstalována podle instalačních instrukcí.
- 8- Poté, co je ventilátor nainstalován, zkontrolujte, zda jsou všechny spoje pevně utaženy, abyste zabránili pádu ventilátoru a/nebo vzniku škody či úrazu.
- 9- Ventilátor může být uveden do chodu hned po instalaci. Není nutné motor olejovat, jelikož ložiska obsahují permanentní mazivo.
- 10- Před spuštěním reverzního chodu, musí být ventilátor zastaven a uveden do klidu.

POZNÁMKA: Stropní ventilátory jsou baleny s předem namontovaným motorem, násadou a vnějším krytem. Před montáží zkontrolujte, zda jsou všechny šrouby a matice pevně utaženy, jelikož během přepravy se mohly uvolnit.

DŮLEŽITÁ BEZPEČNOSTNÍ OPATŘENÍ

Děkujeme, že jste si vybrali stropní ventilátor FARO. Vybrali jste si ten nejlepší produkt! Váš nový ventilátor byl navržen tak, aby sloužil celé roky a poskytoval tak dlouhodobé uspokojení.

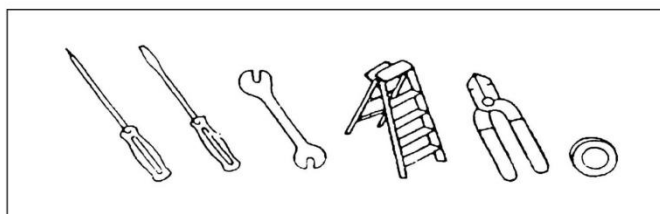
VAROVÁNÍ:

- Před instalací ventilátor a/nebo osvětlovacího tělesa vypněte proud v jističi nebo pojistkách.
- Ke snížení rizika požáru, elektrického šoku a úrazu používejte pouze instalační krabici, jež je označená jako vhodná pro podporu ventilátorů.
- Budete-li chtít použít nástěnný ovladač, použijte vhodné zařízení na regulaci otáček, jež bylo navrženo pro ventilátor. Snížíte tak riziko požáru, elektrického šoku a úrazu. **NEPOUŽÍVEJTE BĚŽNÉ STMÍVAČE OSVĚTLENÍ ani POLOVODIČOVÉ REGULÁTORY OTÁČEK.**
- Ke snížení rizika úrazu neohýbejte systém připevnění lopatek při instalaci, vyrovnávání ani čištění ventilátoru. Nikdy nevkládejte cizí předměty mezi rotující lopatky ventilátoru.

POZNÁMKA: Důležitá opatření, zabezpečení a instrukce v tomto manuálu nezahrnují všechny možné podmínky a situace, které mohou nastat. Musí být bráno na vědomí, že zdravý rozum, opatrnost a pečlivost jsou faktory, jež nelze do tohoto produktu zabudovat. Tyto faktory musí být zajištěny osobou (osobami), která ventilátor instaluje, pečuje o něj a zachází s ním.

NEZBYTNÉ NÁŘADÍ A MATERIÁLY

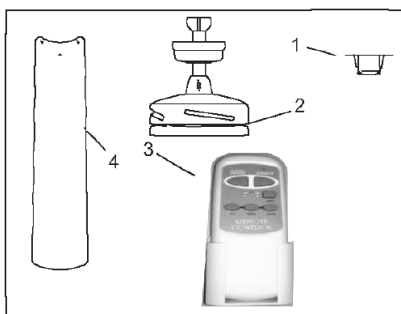
- Šroubovák.
- Plochý šroubovák.
- Francouzský klíč nebo kleště.
- Schůdky.
- Štípací kleště.
- Připojovací součástky dle předpisů.



VYBALENÍ VENTILÁTORU

Opatrně vybalte ventilátor.

- A- Vyndejte všechny součástky a příslušenství. Abyste předešli jeho poškození, položte motor na měkký povrch nebo pěnové vyložení balení. Nepokládejte motor na bok, jelikož by mohlo dojít k posunutí motoru nebo poškození dekorací. Před samotnou instalací se ujistěte, že máte k dispozici všechny součástky. Důkladně prohledejte pěnové vyložení, zda se v něm nenachází chybějící součástky.
- B- Zkontrolujte všechny součástky. Balení by mělo obsahovat následující:



- 1- Montážní konzola.
- 2- Předem smontovaný motor, násada a vnější kryt.
- 3- Dálkový ovladač.
- 4- Lopatky.
- 5- Šroub závěsné konzole.
- 6- Šroub motoru.
- 7- Vyrovnávací soustava.

PŘÍPRAVA

Série MALLORCA je balena s předem smontovaným motorem, násadou a vnějším krytem. Před montáží zkontrolujte, zda jsou všechny šrouby a matice pevně utaženy, jelikož během přepravy by se mohly uvolnit.

PŘIPEVNĚNÍ LOPATEK

POZNÁMKA: Otvor v pěnovém obalu vám usnadní držení motoru, násady a vnějšího krytu na svém místě. Spojte 2 poloviny pěnového obalu a vložte víko vnějšího krytu do otvoru pěnového obalu tak, aby byl motor otočen vzhůru tak, jak je znázorněno na obrázku.

- 1- Vyjměte šrouby z podložky svítidla a odstraňte podložku svítidla

Fig.1

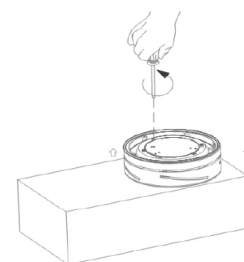
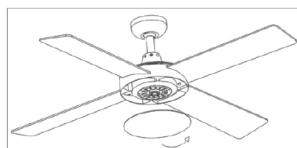
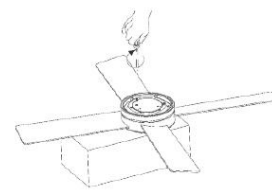


Fig.2

- 2- Před samotnou instalací lopatek, vyjměte šrouby lopatek, které byly předem namontovány

Fig.3



3- Vložte lopatky do otvorů po stranách motoru ventilátoru a přiložte k sobě otvory lopatek s otvory motoru. Jestliže se otvory nekryjí, je lopatka vzhůru nohama. Lopatka by měla zapadnout přesně a šrouby by měly otvory procházet kolmo.

4- Zajistěte každou lopatku třemi šrouby a ujistěte se, že jsou řádně utaženy. Šrouby však neutahujte příliš, abyste nepoškodili zdířky. Zopakujte se všemi lopatkami.

5- Namontujte podložku svítidla podle kroku 1.

Fig.4

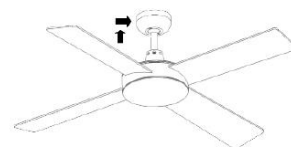
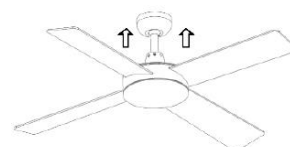
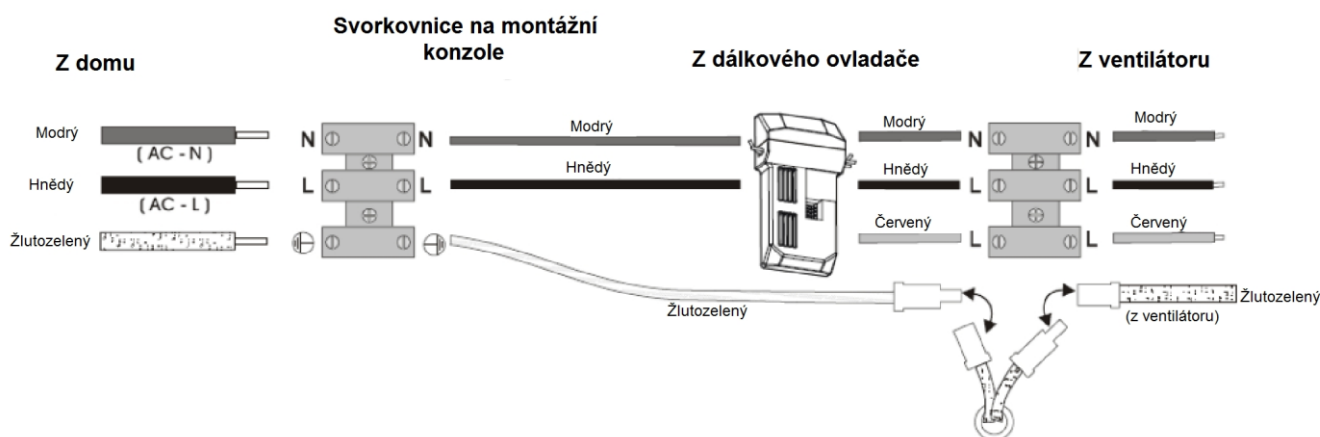


Fig.5



ELEKTRICKÁ PŘIPOJENÍ



ÚDRŽBA A ČIŠTĚNÍ

Pravidelné čištění ventilátoru je jediný způsob údržby, který je třeba. Používejte pouze měkký kartáček nebo hadřík, abyste nepoškrábali povrch. **NEPOUŽÍVEJTE** vodu při čištění ventilátoru. Mohlo by to poškodit motor a dřevěné lopatky, popřípadě způsobit elektrický šok

POZNÁMKA: Bude možná nutné pravidelně dotahovat šrouby lopatek, předejdete tak viklání ventilátoru a nepříjemnému zvuku. To platí především v prostředí s velkými rozdíly teploty a vlhkosti a pro ventilátory s lopatkami buď natřenými, nebo s vysokým leskem. Při utírání prachu z lopatek musíte podepřít lopatky tak, abyste vyrovnali tlak, který je na ně vyvíjen.

Pakliže zjistíte jakékoliv nedostatky v chodu ventilátoru, zkontrolujte následující body

ŘEŠENÍ PROBLÉMŮ

POZOR: Před provedením těchto úkonů vypněte proud.

1. Jestliže ventilátor nefunguje: Zkontrolujte hlavní jistič a pojistky. Zkontrolujte připojení vodičů k ventilátoru. Ujistěte se, že je ovladač směru rotace nastaven na jednu ze dvou indikovaných pozic a není uprostřed.
2. Jestliže je ventilátor hlučný: Zkontrolujte, zdali jsou všechny šrouby krytu motoru utaženy (ale ne příliš). Zkontrolujte, zda jsou utaženy šrouby spojující lopatky s motorem. Zkontrolujte, zda je sklo řádně připevněno a žárovky řádně nainstalovány do objímek. Zkontrolujte, zda je vnější kryt pevně přimontován k montážní konzole a nevíbruje.
3. Jestliže ventilátor vibruje: Zkontrolujte, zda jsou všechny lopatky pevně přišroubovány k motoru. Zkontrolujte, zda je sklo a stínidlo řádně připevněno. Vibrace mohou být způsobeny sebemenším rozdílem vzdálenosti mezi konci lopatek. Pakliže se vzdálenost mezi lopatkami liší, uvolněte šrouby jedné z lopatek, upravte její polohu tak, aby vzdálenosti nadále byly stejné. Výměna sousedních lopatek může pomoci rozprostření váhy a plynulejšímu chodu ventilátoru.